

6. Уровень жизни населения, проблемы её качества

6.1. Доходы населения

Таблица 6.1

Доходы населения Красноярского края (в % к предыдущему году)

| | Реальные денежные доходы населения | Реальная начисленная заработная плата | Реальный размер назначенных пенсий (на конец года) |
|------|------------------------------------|---------------------------------------|--|
| 1995 | 82,9 | 74,3 | 80,2 |
| 2000 | 115,9 | 134,1 | 125,4 |
| 2005 | 107,5 | 108,8 | 114,6 |
| 2006 | 108,2 | 107,7 | 102,5 |
| 2008 | 110,0 | 109,0 | 110,4 |

Источники: Регионы России. Социально-экономические показатели. 2007. Табл. 4.1. С. 155-156. Регионы России. Социально-экономические показатели. 2009. Табл. 5.1. С. 166-167.

Динамика изменений доходов населения региона, их структуры, способов получения выступают важной характеристикой не только социально-экономической ситуации в регионе, но и «социальной цены» проводящихся в стране реформ. Как показано в таблице 6.1, реальные денежные доходы населения Красноярского края в период первичного реформирования российского общества, которое проводилось под руководством занимавшего тогда пост президента страны Б.Н. Ельцина, несмотря на известный «дефолт» 2008 г., с 1995 по 2000 гг. заметно выросли. Сказанное касается и таких немаловажных показателей, как реальная начисленная заработная плата и реальный размер назначенных пенсий. Однако в 2000 – 2006 гг. наметилось заметное снижение этих показателей. Вместе с тем, реальные денежные доходы населения Красноярского края начали постепенно расти, начиная с 2006 г. Заметный рост, как и увеличение реальной начисленной заработной платы и реального размера назначенных пенсий наметились уже в 2008 г. Однако последовавший финансово-экономический кризис оказал негативное воздействие на этот процесс.

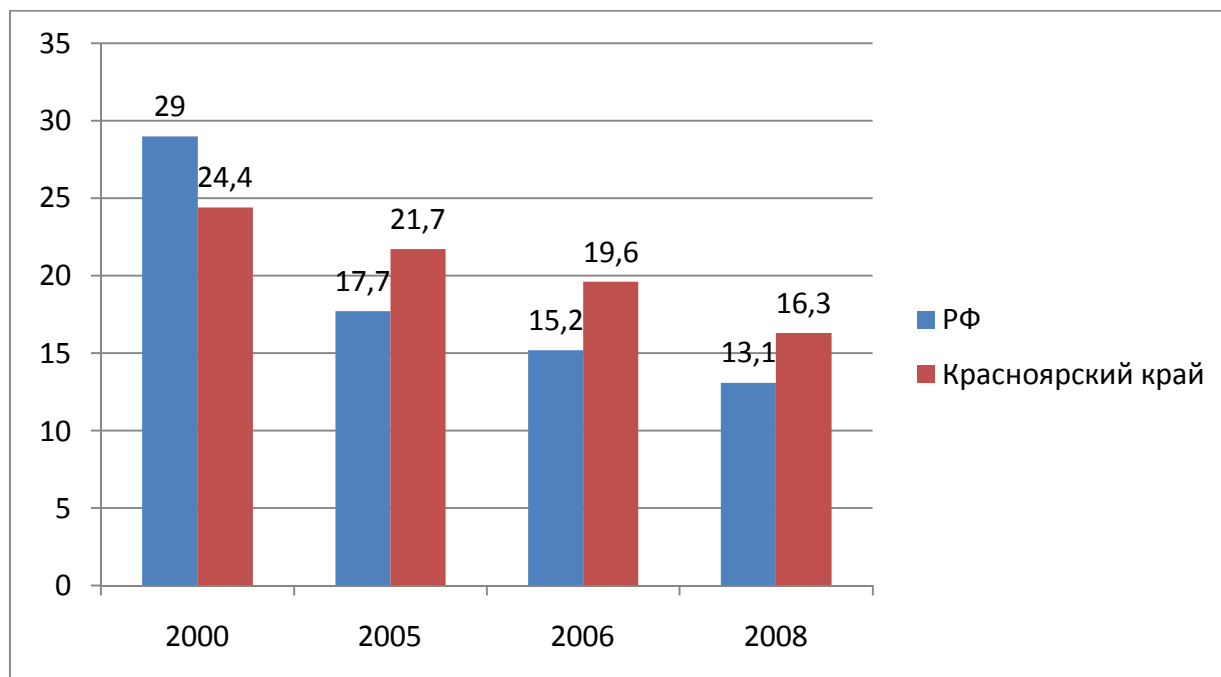


Рис. 6.1. Численность населения с денежными доходами ниже величины прожиточного минимума (в процентах от общей численности населения субъекта)

Источник: Регионы России. Социально-экономические показатели. 2009. Табл. 5.11. С. 188-189.

* Что касается данных по РФ за 2005 г. и по Красноярскому краю за 2008 г., необходимо указать, что на основании Федерального закона от 24.10.1997 г. № 134-ФЗ «О прожиточном минимуме в Российской Федерации» был осуществлен пересмотр (в сторону повышения) состава потребительской корзины, в соответствии с которой определяется величина прожиточного минимума. При анализе динамики бедности необходимо принять во внимание, что при использовании данных о величине прожиточного минимума определенной в сопоставимой методологии, тенденция к сокращению уровня бедности не менялась.

Как показано на рис. 6.1, если в 2000 г. численность населения Красноярского края с денежными доходами ниже величины прожиточного минимума была ниже, чем в среднем по Российской Федерации, то в дальнейшем ситуация изменилась на противоположную. С 2005 г. по 2008 г. доля жителей региона, которые имеют денежные доходы ниже величины прожиточного минимума, хотя и снижалась, как и в целом по стране, но устойчиво превышала среднероссийский показатель. Иными словами, бедных среди населения Красноярского края ещё за несколько лет до начала финансово-экономического кризиса стало больше, чем в среднем по России. Причины этой ситуации многообразны. По мнению ряда региональных экспертов, одной из основных была финансово-экономическая политика,

проводимая администрацией края под руководством губернатора А. Хлопонина (губернатор региона в 2002 – 2010 гг., с 19 января 2010 года назначен заместителем председателя Правительства РФ, а также полномочным представителем Президента РФ в Северо-Кавказском федеральном округе), направленная на поддержку ряда крупных финансово-промышленных групп, следствием которой стало усиление социального расслоения населения региона.

Таблица 6.2

Основные социально-экономические индикаторы уровня жизни населения

| | 2000* | 2005 | 2006 | 2007 | 2008 | 2009 |
|--|--------|---------|---------|---------|---------|---------|
| Среднедушевые денежные доходы населения (в месяц), рублей | 2773,3 | 7709,9 | 9640,2 | 12654,1 | 15604,5 | 16082,8 |
| Реальные располагаемые денежные доходы, в процентах к предыдущему году | 113,8 | 107,2 | 112,5 | 121,9 | 109,1 | 93,4 |
| Среднемесячная номинальная начисленная заработная плата работающих в экономике, рублей | 3503,4 | 10502,4 | 12471,7 | 15510,0 | 18934,7 | 20274,7 |
| Реальная начисленная заработная плата в процентах к предыдущему году | 134,2 | 108,8 | 107,8 | 115,8 | 109,0 | 96,9 |
| Средний размер назначенных месячных пенсий, рублей | 853,5 | 2711,7 | 3044,2 | 3949,0 | 4896,0 | 6639,8 |
| Реальный размер назначенных месячных пенсий, в процентах к предыдущему году | 125,4 | 114,6 | 102,4 | 118,8 | 110,9 | 125,9 |
| Численность населения с денежными доходами ниже величины прожиточного минимума: | | | | | | |
| всего, тыс. человек | 737,3 | 634,7 | 569,6 | 468,1 | 479,3 | 555,0 |
| в процентах от общей численности населения | 24,4 | 21,7 | 19,6 | 16,2 | 16,6 | 19,2 |

* С учетом компенсационных выплат.

Источник: Красноярский край в цифрах 2009. Табл. 6.1. С. 38-39.

По данным территориального органа государственной статистики Красноярского края (см. табл. 6.2), реальные располагаемые денежные доходы населения региона в 2009 г. по отношению к предшествующему году снизились и составили 93,4%. Реальная начисленная заработная плата в процентах к предыдущему году также уменьшилась и составила 96,9%. В результате на 75,7 тыс. человек возросла численность населения с денежными доходами ниже величины прожиточного минимума, составив 19,2% от общей численности населения региона. Таким образом, если в 2008 г. темпы роста основных индикаторов уровня жизни населения резко замедлились, то в 2009 г. рост уровня жизни населения края сменился его падением.

Таблица 6.3

Просроченная задолженность организаций по заработной плате
(на 1 января; миллионов рублей)

| | 2000 | 2005 | 2006 | 2007 | 2008 | 2009 | 2010 |
|---|---------------|--------------|--------------|-------------|-------------|--------------|-------------|
| Всего | 1401,0 | 250,9 | 141,8 | 70,8 | 76,9 | 605,5 | 50,4 |
| в том числе: | | | | | | | |
| из-за недофинансирования из бюджетов всех уровней | 196,1 | 5,7 | 5,5 | 0,3 | - | - | - |
| из них: | | | | | | | |
| федерального бюджета | 40,7 | 0,1 | 0,3 | 0,0 | - | - | - |
| бюджетов края, автономных округов | 155,4 | 5,6 | 0,1 | 0,2 | - | - | - |
| местных бюджетов | - | - | 5,1 | 0,1 | - | - | - |
| из-за отсутствия собственных средств | 1204,9 | 245,3 | 136,3 | 70,4 | 76,9 | 605,5 | 50,4 |

Источник: Красноярский край в цифрах 2009. С. 43.

Увеличилась в 2009 г. и просроченная задолженность организаций по заработной плате (на 1 января), составив 605,5 миллионов рублей (см. табл. 6.3). Вместе с тем, в 2010 г. этот показатель снизился до 50,4 млн. руб. Как видим, большую часть долгов по зарплате, накопленных в разгар финансово-экономического кризиса, предприятиям и организациям региона удалось погасить.

Структура денежных доходов населения (%)

| | | РФ | Красноярский край |
|---|------|------|-------------------|
| Доходы от предпринимательской деятельности | 1995 | 16,4 | 15,6 |
| | 2000 | 15,4 | 15,4 |
| | 2005 | 11,4 | 11,0 |
| | 2006 | 11,1 | 10,5 |
| | 2008 | 10,2 | 10,8 |
| Оплата труда | 1995 | 37,8 | 54,5 |
| | 2000 | 36,5 | 50,2 |
| | 2005 | 39,6 | 52,1 |
| | 2006 | 39,5 | 52,6 |
| | 2008 | 44,7 | 48,7 |
| Социальные выплаты | 1995 | 13,1 | 13,0 |
| | 2000 | 13,8 | 9,8 |
| | 2005 | 12,7 | 12,3 |
| | 2006 | 12,0 | 13,0 |
| | 2008 | 13,2 | 13,1 |
| Доходы от собственности | 1995 | 6,5 | 10,5 |
| | 2000 | 6,8 | 3,8 |
| | 2005 | 10,3 | 7,8 |
| | 2006 | 10,0 | 4,2 |
| | 2008 | 6,2 | 2,3 |
| Другие доходы (включая «скрытые», от продажи валюты, денежные переводы и пр.) | 1995 | 26,2 | 6,4 |
| | 2000 | 27,5 | 20,8 |
| | 2005 | 26,0 | 16,8 |
| | 2006 | 27,4 | 19,7 |
| | 2008 | 25,7 | 25,1 |

Источники: Регионы России. Социально-экономические показатели. 2007. Табл. 4.6. С. 165-167. Регионы России. Социально-экономические показатели. 2009. Табл. 5.6. С. 176-177.

Структура денежных доходов населения Красноярского края за рассматриваемый период также претерпела заметные изменения (см. табл. 6.4). Как и в среднем по стране, в структуре денежных доходов населения региона с 1995 по 2008 гг. снизилась доля доходов от предпринимательской деятельности. Если в среднем по России, с 2000 г. по 2008 г. в структуре денежных доходов населения стабильно увеличивалась доля оплаты труда, в Красноярском крае этот показатель несколько вырос в период с 2000 по 2006 гг., но к 2008 году его значение заметно упало. Однако доля социальных выплат в структуре денежных доходов населения края, резко снизившись с

1995 г. года к 2000 г., затем продемонстрировала чёткую тенденцию роста. В то время как в РФ доля доходов от собственности с 1995 г. по 2005 г. росла, а затем снижалась, в общей структуре денежных доходов населения Красноярского края данный показатель, резко упав с 1995 г. по 2000 г. (в результате дефолта 1998 г.) и увеличившись к 2005 г., начал стремительное падение, достигнув в 2008 г. 2,3%, что в 2,7 раза ниже общероссийского показателя. Доля других доходов (включая «скрытые», от продажи валюты, денежные переводы и пр.), которая в России мало изменилась с 1995 по 2008 гг., в общей структуре денежных доходов населения края в данный период демонстрировала резкие перепады, практически сравнявшись в 2008 г. со значением данного показателя в среднем по стране.

В конечном итоге, в 2008 г. в общей структуре денежных доходов населения Красноярского края наметились следующие различия со структурой денежных доходов в среднем по РФ. Несколько выше в регионе доля оплаты труда (48,7% – Красноярский край, 44,7% – РФ) и заметно ниже – доля доходов от собственности (соответственно, 2,3% и 6,2%). Напрашивается вывод, что в структуре занятого населения региона несколько ниже доля собственников и выше – доля лиц, работающих по найму, чем в среднем по стране. Остальные показатели практически идентичны. Таким образом, в целом, структура денежных доходов населения сибирского региона мало отличается от общероссийской.

6.2. Расходы населения

Качество потребления выступает одной из значительных характеристик условий для реализации социально-культурного потенциала региона (см. табл. 6.5). Надо сказать, что уровень потребления таких важнейших продуктов питания, как мясо и молоко в Красноярском крае существенно различается. В частности, если уровень потребления мяса на душу населения в регионе значительно превышает среднероссийский показатель и край занимает в стране по потреблению мяса на душу населения 9 место, то по уровню потребления молока – только 35 место. Различия в уровне потребления этих жизненно важных продуктов в значительной мере определяются как более высоким уровнем жизни жителей региона (вышеобеспеченные люди больше потребляют мяса и мясных продуктов), так и традиционными для сибиряков, в силу холодного климата, особенностями питания.

Качество потребления в РФ и Красноярском крае. 2010 г.

| | РФ | Красноярский край | место Красноярского края по потреблению в РФ |
|---|-------|-------------------|--|
| Потребление мяса на душу населения – кг в год | 66 | 77 | 9 |
| Индекс потребления мяса: 1990 г. = 100% | 87,9% | 108,5% | - |
| Потребление молока на душу населения – кг в год | 243 | 241 | 35 |
| Индекс потребление молока: 1990 г. = 100% | 62,8% | 61,3% | - |

Источник: Регионы России. Социально-экономические показатели. 2009. Табл. 5.18. С. 204-205.

Как показано в таблице 6.6, по результатам опроса в 2010 г. практически в два раза больше респондентов в Красноярском крае, чем в России в 2006 г., считают, что стали жить хуже, по сравнению с прошлым годом. Мнения, что их жизнь за год улучшилась, придерживаются примерно в полтора раза меньше опрошенных в сибирском регионе, чем в целом по России. Можно предположить, что на специфику ответов сибиряков-красноярцев серьёзно повлияли результаты финансово-экономического кризиса 2008 г.

Как стали жить по сравнению с прошлым годом
(в % от опрошенных)

| | РФ (2006 г.) | Красноярский край (2010 г.) |
|----------------------|-----------------|--------------------------------|
| Лучше | 31 | 20 |
| Ничего не изменилось | 51 | 49 |
| Хуже | 14 | 27 |

Источник: результаты опроса (2010 год, вопрос № 28.1)

Финансово-экономический кризис 2008 г. не мог не сказаться на жизни населения региона. Вместе с тем, результаты опроса показали, что для почти половины ответивших ничего не изменилось – 44,8% (см. табл. 6.7). Более

того, немногим повезло: 2,7% ответивших жителей Красноярского края сумели повысить свою квалификацию и стали больше зарабатывать. Вместе с тем, едва ли не каждый третий работающий житель региона потерял в зарплате, снизились его доходы – 29,3%. Каждому восьмому пришлось найти дополнительную работу. Примерно десятая часть респондентов столкнулись с задержками заработной платы, социальных выплат. 3% ответивших оказались без работы и заработка. Стольким же пришлось перейти на другую, менее оплачиваемую работу. Согласно результатам контент-анализа варианта ответа «другое», респонденты говорят о замораживании заработной платы, что их «город финансово умер», повышении цен при прежнем доходе, переходе на другую работу, вынужденном сокращении собственных расходов. Но отмечались и положительные стороны: так, один из ответивших заявил, что из-за сокращений персонала появилась возможность работать еще на 0,25 ставки.

На основании приведённых данных можно сделать вывод, что на момент опроса кризис не оказал фатального влияния на жизнь населения региона: около половины из них как минимум ничего не потеряли из-за наступления кризиса.

Таблица 6.7

Распределение ответов на вопрос «Скажите, пожалуйста, как повлиял кризис 2008-2010 гг. на Вашу жизнь, на жизнь членов Вашей семьи?»

| | | |
|---|-------|-------|
| Оказался без работы и заработка | 1,7 | 3,3 |
| Потерял в зарплате, доходах | 15,0 | 29,2 |
| Столкнулся с задержками заработной платы, социальных выплат | 5,7 | 11,1 |
| Пришлось перейти на другую, менее оплачиваемую работу | 1,6 | 3,1 |
| Пришлось взяться за дополнительную работу | 6,3 | 12,3 |
| Ничего не изменилось | 23,0 | 44,8 |
| Сумел повысить свою квалификацию и стал больше зарабатывать | 1,4 | 2,7 |
| Другое | 1,2 | 2,3 |
| Отказ от ответа | 2,2 | 4,3 |
| Итого | 51,3* | 100** |

* Можно отметить несколько причин.

** На данный вопрос отвечали только те респонденты, кто имел работу на момент опроса. Крайний правый столбец - % от количества ответивших на вопрос.

Источник: результаты опроса (2010 год, вопрос № 23.1)

Более половины опрошенных жителей региона живут в этом городе/ поселке/ селе/ деревне больше 25 лет, каждый четвертый – 16-25 лет, от 5 до 15 лет – 13,5%. Новоприбывших среди опрошенных жителей края немного – всего 6% из них заявили, что прожили на данном месте менее 5 лет (см. табл.6.8).

Таблица 6.8

Распределение ответов на вопрос «Давно ли Вы живете в этом городе/ поселке/ селе/ деревне?»
(% от числа опрошенных)

| | |
|-----------------|------|
| Менее 5 лет | 6,0 |
| 5-15 лет | 13,5 |
| 16-25 лет | 25,6 |
| Больше 25 лет | 54,5 |
| Отказ от ответа | 0,4 |

Источник: результаты опроса (2010 год, вопрос № 1)

При этом 43,5% опрошенных родились в месте настоящего проживания, 38,2% приехали по своему желанию из другого города (села) нашего региона, 16,6% - приехали по своему желанию из другого региона РФ или СНГ. Вынужденных переселенцев из других регионов РФ или СНГ оказалось сравнительно немного: 1,3% (см. табл. 6.9).

Таблица 6.9

Распределение ответов на вопрос «Вы здесь родились или приехали из другого города (села), из другого региона?»
(% от числа опрошенных)

| | |
|---|------|
| Здесь родился | 43,5 |
| Приехал по своему желанию из др. города (села) нашего региона | 38,2 |
| Приехал по своему желанию из другого региона РФ или СНГ | 16,6 |
| Вынужденный переселенец из другого региона РФ или СНГ | 1,3 |
| Отказ от ответа | 0,4 |

Источник: результаты опроса (2010 год, вопрос № 2)

Одним из важнейших показателей качества жизни населения региона выступают его жилищные условия. Согласно результатам опроса,

подавляющее большинство респондентов в Красноярском крае – 76,4% имеют отдельную квартиру, а 14% – дом (см. табл. 6.10). В коммунальных квартирах живут только 2,5% опрошенных. Согласно результатам контент-анализа варианта ответа «другое», 2,9% респондентов снимают квартиру, 1,2% – снимают угол в комнате.

Таблица 6.10

Распределение ответов на вопрос «Какое жилище имеете здесь Вы (Ваша семья)?»
(% от числа опрошенных)

| | |
|-----------------------|------|
| Дом | 14,0 |
| Отдельная квартира | 76,4 |
| Коммунальная квартира | 2,5 |
| Угол в комнате | 1,2 |
| Не имею жилища | 2,1 |
| Другое | 2,9 |
| Затрудняюсь ответить | 0,7 |
| Отказ от ответа | 0,2 |

Примечание: как показал контент-анализ, вариант «другое» подразумевает « съемная квартира».

Источник: результаты опроса (2010 год, вопрос № 2.1)

Как показано в табл. 6.11, площадь жилищ, приходящаяся в среднем на одного жителя (на конец года) в Красноярском крае постоянно увеличивалась и в 2008 г. составила 21,6 квадратных метров. Причём, эти показатели в городской и сельской местности практически не различаются. С 1990 по 2005 гг. наблюдалась чёткая тенденция снижения удельного веса числа семей, состоявших на учете на получение жилья, в общем числе семей. Однако с 2006 по 2008 гг. этот показатель не изменился и составляет 4%.

В целом, следует признать, что, согласно результатам исследования, большинство опрошенных жителей Красноярского края имеют вполне приемлемые жилищные условия. Вместе с тем, его качество зачастую оставляет желать лучшего.

Так, по данным государственной статистики (см. табл. 6.11), если в городах и посёлках городского типа в 2008 г. уровень благоустройства водопроводом составлял 100%, а канализацией, соответственно, 91,3% и 57,5%, то в сельской местности ситуация близка к средневековой. В сельских

населённых пунктах Красноярского края уровень благоустроенности водопроводом составлял 15,1%, а канализацией – 2,1%.

Таблица 6.11

Основные показатели жилищных условий населения

| | 1990 | 1995 | 2000 | 2005 | 2006 | 2007 | 2008 |
|--|-------|-------|-------|-------|-------|-------|-------|
| Площадь жилищ, приходящаяся в среднем на одного жителя (на конец года) – всего, квадратных метров | 15,3 | 17,6 | 19,1 | 20,7 | 21,0 | 21,4 | 21,6 |
| в том числе: | | | | | | | |
| в городской местности | 14,9 | 17,8 | 19,3 | 20,7 | 21,1 | 21,4 | 21,7 |
| в сельской местности | 16,3 | 17,1 | 18,4 | 20,8 | 20,8 | 21,5 | 21,5 |
| Удельный вес числа семей, состоявших на учете на получение жилья, в общем числе семей (на конец года), процентов | 23 | 19 | 8 | 5 | 4 | 4 | 4 |
| Приватизировано жилых помещений (с начала приватизации, по состоянию на конец года): | | | | | | | |
| тыс. единиц | 0,6 | 323,2 | 448,4 | 602,2 | 637,3 | 654,0 | 671,5 |
| в процентах от общего числа жилых помещений, подлежащих приватизации | ... | 31,9 | 46,2 | 63,0 | 67,8 | 69,1 | 70,4 |
| Уровень благоустройства населенных пунктов (на конец года), процентов: | | | | | | | |
| городов | | | | | | | |
| водопроводом | 100,0 | 100,0 | 100,0 | 100,0 | 100,0 | 100,0 | 100,0 |
| канализацией | 87,0 | 88,0 | 92,0 | 91,3 | 91,3 | 91,3 | 91,3 |
| поселков городского типа | | | | | | | |
| водопроводом | 100,0 | 100,0 | 100,0 | 97,6 | 97,5 | 97,6 | 100,0 |
| канализацией | 31,8 | 43,5 | 43,5 | 41,5 | 40,0 | 41,5 | 57,5 |
| сельских населенных пунктов | | | | | | | |
| водопроводом | 13,6 | 14,4 | 14,5 | 14,9 | 14,9 | 15,0 | 15,0 |
| канализацией | 0,6 | 1,8 | 1,8 | 2,0 | 2,0 | 2,0 | 2,1 |

Источник: Красноярский краевой статистический ежегодник (1-12). Красноярск, 2009. С. 107. Табл. 7.17.

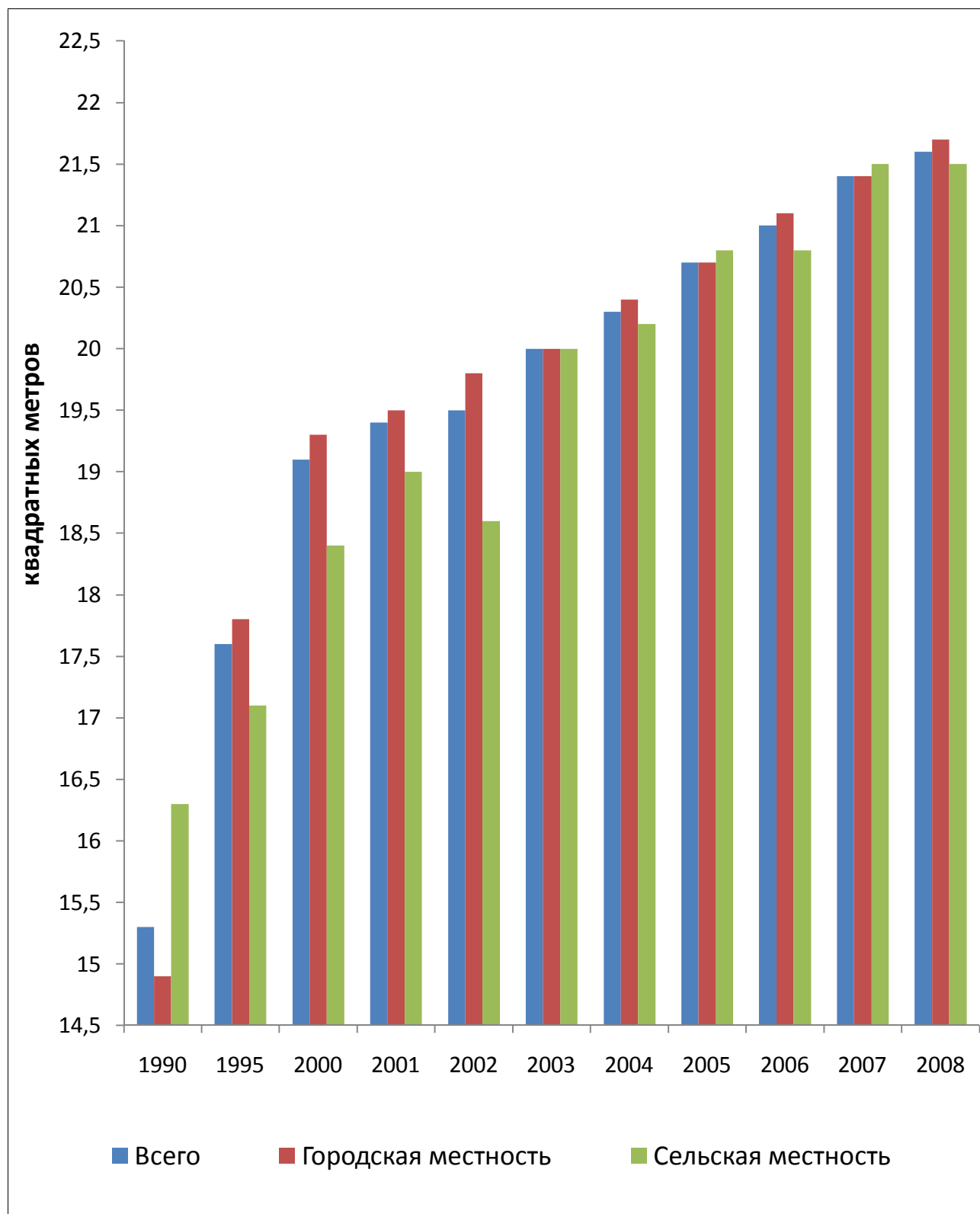


Рис. 6.2. Обеспеченность населения жильем (в среднем на одного жителя; квадратных метров)

Источник: Красноярский краевой статистический ежегодник (1-12). Красноярск, 2009. С. 109. Табл. 7.19.

С 2006 г. по 2008 г. уменьшался объём жилплощади, предоставляемой гражданам. Соответственно, снижалось и число семей (включая одиночек), получивших жилье и улучшивших жилищные условия за год, которое в 2008 г. составило 6% от числа семей (включая одиночек), получивших жилье и улучшивших жилищные условия (см. табл. 6.12), то есть практически в четыре раза меньше, чем в 2006 г.

Таблица 6.12

Предоставление жилья гражданам

| | 1990 | 1995 | 2000 | 2004 | 2005 | 2006 | 2007 | 2008 |
|--|-------|-------|------|------|------|------|------|------|
| Число семей (включая одиночек), получивших жилье и улучшивших жилищные условия за год: | | | | | | | | |
| тысяч | 50,4 | 21,0 | 10,2 | 10,5 | 12,3 | 13,2 | 3,3 | 2,7 |
| в процентах от числа семей, состоявших на учете на получение жилья | 21 | 10 | 7 | 17 | 20 | 23 | 7 | 6 |
| Число семей (включая одиночек), состоявших на учете на получение жилья, (на конец года): | | | | | | | | |
| тысяч | 240,6 | 197,8 | 79,1 | 61,9 | 57,0 | 47,1 | 45,4 | 42,9 |
| в процентах от общего числа семей (включая одиночек) | 23 | 19 | 8 | 6 | 5 | 4 | 4 | 4 |

Источник: Красноярский краевой статистический ежегодник (1-12). Красноярск, 2009. С. 112. Табл. 7.24.

Серьёзной проблемой для региона является проживание немалого числа граждан в ветхом и аварийном жилье. Удельный вес ветхого и аварийного жилищного фонда в общей площади всего жилищного фонда Красноярского края, согласно данным государственной статистики⁶⁶, за последние годы несколько увеличился и в 2008 г. составлял 5% (в 2005 г. этот показатель по краю был равен 3,5%), в том числе ветхого жилищного фонда – 4,3%, аварийного жилищного фонда – 0,7%). Для сравнения отметим, что удельный вес ветхого и аварийного жилищного фонда в общей площади всего жилищного фонда в 2008 г. в Сибирском федеральном округе

⁶⁶ Регионы России. Социально-экономические показатели. 2009. Табл. 5.24.

составлял 4,7%, в среднем по России – 3,2%. При этом в России с 2005 г. доля такого жилья не выросла.

С целью решения данной проблемы в регионе реализовывалась программа «Строительство жилья взамен ветхого и аварийного жилищного фонда в Красноярском крае на 2002 – 2005 годы». В декабре 2005 г. в Красноярском крае была принята программа «Переселение граждан из ветхого и аварийного жилищного фонда». Существует и соответствующий Федеральный закон. Ежегодно на их реализацию выделялись значительные средства. Однако проблема остаётся достаточно острой.

17 февраля 2009 г. в ходе заседания регионального правительства министр строительства и архитектуры Красноярского края Николай Глушков подвел итоги реализации в 2008 году федерального закона о Фонде содействия реформированию ЖКХ. Как заявил Н. Глушков, в 2008 г. муниципалитеты неудовлетворительно отработали федеральную программу переселения из ветхого и аварийного жилья. По словам министра, на участие в программе переселения из ветхого и аварийного жилья подали свои заявки 34 территории края, однако из них были отобраны только девять, соответствовавших всем требованиям – города Ачинск, Красноярск, Енисейск, Лесосибирск, Минусинск, Назарово, поселок Абан, Большеулуйский сельсовет Большеулуйского района и Холмогорский сельсовет Шарыповского района. «На эти цели по закону нам предусмотрено 2,066 млрд. рублей, из которых 60,25% предоставил федеральный фонд и 39,75% – средства субъекта федерации и муниципалитетов, – пояснил министр. – На 2008 год в программе было запланировано 597 млн. рублей, профинансировано – 480 млн., освоено – только 332 млн. рублей». «Основной причиной неосвоения средств стала неудовлетворительная работа в муниципальных образованиях, – подчеркнул Глушков. – Только две территории – Абанский район и Минусинск использовали выделенные средства в полной мере. На сегодняшний день на счетах муниципалитетов остаются 150 млн. средств Фонда, перечисленных им в прошлом году. В Красноярске это 99 млн. рублей, в Большом Улуе – 4,5 млн., в Лесосибирске – около 1 млн., в Назарово – 29 млн., в Енисейске – 13 млн., у Холмогорского сельсовета Шарыповского района – чуть более 1 млн. рублей». «Неосвоенный остаток краевых средств составил еще 109 млн. рублей. Эти средства потеряны, для Красноярска – 105 млн. рублей и Большого Улуя – 4 млн. рублей, – заключил глава министерства. – В связи с тем, что средства не

были использованы, у нас возникли достаточно большие сложности именно по Красноярску».⁶⁷

Трудности с переселением людей из ветхого и аварийного жилья в значительной мере усугубил финансово-экономический кризис 2008 г. Упал спрос и снизились цены на жилье, сократилось производство стройматериалов. Это подтвердили цифры, озвученные на конференции «Строительная отрасль Красноярского края в 2009 – 2010 годах». Так, в Красноярском крае по долгосрочному плану в 2009 году намечалось сдать 1,5 миллиона «квадратов». Но в кризис это было бы нереально, поэтому цифры были подкорректированы до 770 тысяч «квадратов» в конце 2008 года. По итогам 2009 года в Красноярском крае было построено 849,9 тысяч кв. м. жилья, то есть даже больше, чем предполагалось. Доля малоэтажного жилья в этом объеме, по сравнению с предыдущими годами, увеличилась и составила 21%, это 290 тыс. кв. м. жилья (для сравнения, в 2007 году в территориях края ввели 295 тысяч «квадратов», в 2008 г. – 279 тысяч кв. м.). Большой прирост к общему объему сданного жилья обеспечили районы края. В лидерах – Емельяновский район (введено 45,6 тыс. кв. м.), он даже приблизился к европейским стандартам по вводу жилья на одного жителя. Хорошие результаты у Большеулуйского, Казачинского, Ермаковского, Енисейского районов, городов Красноярск, Сосновоборск, Минусинск и Дивногорск. А вот в аутсайдерах, как и в предыдущие годы, Краснотуранский, Идринский, Иланский, Козульский районы. Что касается Красноярска, то в 2009 году планировалось ввести порядка 520 тыс. кв. м., что на 24% меньше, чем в 2008 году. По итогам 2009 года в Красноярске было введено 469,4 тыс. кв. м., это 171 объект, 7263 квартиры. В условиях острой финансовой напряженности это достойный показатель.⁶⁸ Однако отметим, это не значит, что увеличится доля семей, переселённых из ветхого и аварийного жилья, а также возрастут объёмы его ремонта и реконструкции.

В регионе с 2004 по 2007 гг. наблюдался рост стоимости жилищно-коммунальных услуг (см. табл. 6.13). В России в целом удельный вес расходов домашних хозяйств на оплату жилищно-коммунальных услуг в 2008 г., по сравнению с 2007 г., в процентах от общей суммы расходов на оплату услуг снизился с 32,5% до 30,0%, в Красноярском крае он также

⁶⁷ Районы Красноярского края не справляются с переселением из аварийного жилья [Электронный ресурс] // Новости. - Красноярский портал Redom.ru. - Режим доступа: <http://www.redom.ru/news/21301/>

⁶⁸ Итоги 2009 года: Цифры. Факты. Перспективы [Электронный ресурс] // Статьи о недвижимости. - Krasmetr.ru. Вся Красноярская недвижимость. - Режим доступа: <http://www.krasmetr.ru/press/articles/114/>

снизился с 35,8% до 31,5%⁶⁹. Подобная ситуация наблюдается и в других регионах страны, что позволяет сделать вывод о детерминированности этого процесса общими факторами.

Таблица 6.13

Стоимость жилищно-коммунальных услуг в расчете на 1 человека по субъектам Российской Федерации, рубль, значение показателя за год

| | 2000 | 2001 | 2002 | 2003 | 2004 | 2005 | 2006 | 2007 |
|--|---------|---------|---------|---------|---------|---------|---------|---------|
| Красноярский край | 328.11 | 701.07 | 829.71 | 1013.02 | 1000.65 | 1104.73 | 915.28 | 1281.12 |
| Таймырский (Долгано-Ненецкий) автономный округ | 865.53 | 1783.59 | 1524.98 | 1613.18 | 1935.23 | 1723.87 | 3469.93 | - |
| Эвенкийский автономный округ | 1554.57 | 1955.48 | 2386.68 | 2437.81 | 3696.14 | 5413.41 | 6534.3 | - |

Источник: Федеральная служба государственной статистики. Режим доступа: http://www.gks.ru/scripts/db_inet/dbinet.cgi?pl=2315125

Как показано в таблице 6.14, в структуре потребительских расходов домашних хозяйств Сибирского федерального округа в 2008 г. ведущее место занимали расходы на продукты питания и безалкогольные напитки – 29,2% (Красноярский край – 26,3%), а также на транспорт – 18,4% (край – 19,1%), одежду и обувь – 11,1% (край – 11,5%), жилищно-коммунальные услуги и топливо – 9,8% (край – 10,4%). Обращает на себя внимание рост расходов населения Сибирского федерального округа на транспорт – по сравнению с 2005 г. на 3,7%, в то время как в Красноярском крае этот показатель увеличился лишь на 0,2%. Таким образом, структура потребительских расходов домашних хозяйств в Красноярском крае остаётся достаточно стабильной, ведущее место в ней занимают расходы на продукты питания и безалкогольные напитки.

⁶⁹ Регионы России. Социально-экономические показатели. 2009. Табл. 5.27.

Таблица 6.14

Структура потребительских расходов домашних хозяйств в соответствии с КИПЦ-ДХ (классификатор индивидуального потребления домашних хозяйств по целям)
(по материалам выборочного обследования бюджетов домашних хозяйств; в процентах)

| | Продукты питания и безалкогольные напитки | | Алкогольные напитки и табачные изделия | | Одежда и обувь | | Жилищно-коммунальные услуги и топливо | | Предметы домашнего обихода, бытовая техника и уход за домом | | Здравоохранение | |
|-----------------------------|---|------|--|------|----------------|------|---------------------------------------|------|---|------|-----------------|------|
| | 2005 | 2008 | 2005 | 2008 | 2005 | 2008 | 2005 | 2008 | 2005 | 2008 | 2005 | 2008 |
| Сибирский федеральный округ | 31,1 | 29,2 | 2,8 | 2,6 | 11,3 | 11,1 | 10,7 | 9,8 | 7,7 | 7,4 | 2,5 | 2,8 |
| Красноярский край | 26,4 | 26,3 | 2,3 | 2,6 | 11,6 | 11,5 | 11,0 | 10,4 | 8,3 | 7,1 | 2,5 | 3,2 |

| | Транспорт | | Связь | | Организация отдыха и культурные мероприятия | | Образование | | Гостиницы, кафе и рестораны | | Другие товары и услуги | |
|-----------------------------|-----------|------|-------|------|---|------|-------------|------|-----------------------------|------|------------------------|------|
| | 2005 | 2008 | 2005 | 2008 | 2005 | 2008 | 2005 | 2008 | 2005 | 2008 | 2005 | 2008 |
| Сибирский федеральный округ | 14,7 | 18,4 | 3,9 | 4,0 | 6,5 | 5,7 | 2,0 | 1,8 | 2,1 | 2,1 | 4,7 | 5,1 |
| Красноярский край | 18,9 | 19,1 | 4,1 | 4,1 | 6,1 | 6,6 | 1,8 | 1,7 | 2,1 | 1,8 | 4,9 | 5,6 |

Источник: Регионы России. Социально-экономические показатели. 2009. Табл. 5.15. С. 196-199.

6.3. Пенсионное обеспечение

Согласно данным Красноярскстата, в крае наблюдаются признаки старения населения. Около четверти населения региона составляют люди пенсионного возраста: на 31 декабря 2008 г. в расчете на 1000 населения края приходилось 263 пенсионера (на 31 декабря 2007 г. – 262). Их общая численность на конец 2008 г. составляла 759,4 тысяч человек (см. табл. 6.15). Львиную долю из их общей численности составляют пенсионеры по старости – 582,5 тыс. человек. Достаточно много в регионе лиц, получающих пенсии по инвалидности – 75,9 тыс. человек, а также социальные пенсии – 67,7 тыс. человек.

Таблица 6.15

Численность пенсионеров* (на конец года)

| | 1995 | 2000 | 2004 | 2005 | 2006 | 2007 | 2008 |
|---|--------------|--------------|--------------|--------------|--------------|--------------|--------------|
| Всего пенсионеров, тыс. человек | 667,1 | 700,3 | 755,6 | 758,3 | 755,5 | 757,3 | 759,4 |
| в том числе получающие пенсии: | | | | | | | |
| по старости | 500,4 | 481,1 | 541,5 | 547,1 | 556,0 | 570,4 | 582,5 |
| по инвалидности | 75,7 | 104,3 | 100,3 | 97,9 | 90,5 | 82,2 | 75,9 |
| по случаю потери кормильца (на каждого нетрудоспособного члена семьи) | 60,4 | 46,2 | 68,6 | 63,1 | 57,2 | 44,8 | 32,9 |
| за выслугу лет | 4,7 | 14,1 | - | - | - | - | - |
| социальные | 25,4 | 54,6 | 44,9 | 49,9 | 51,5 | 59,5 | 67,7 |
| госслужащие, получающие пенсии по старости (или по инвалидности) и за выслугу лет | ... | ... | 0,3 | 0,3 | 0,3 | 0,4 | 0,4 |

*1995, 2000 гг. – по пенсионерам, состоящим на учете в органах социальной защиты населения, с 2004 г. – по пенсионерам, состоящим на учете в системе Пенсионного фонда Российской Федерации.

Источник: Красноярский краевой статистический ежегодник, Красноярск, 2009. Табл. 7.14.

В соответствии с международными критериями, население страны считается старым, если доля людей в возрастах 65 лет и старше во всем населении превышает 7%. По данным Всероссийской переписи населения 2002 года этот показатель в крае составил 10,2%. Согласно прогнозу статистиков, процесс демографического старения населения края будет продолжаться. Предполагается, что к 2026 году при общем снижении численности населения края на 357 тысяч человек число пожилых людей увеличится на 65 тысяч человек, численность детей и подростков до 16 лет – на 10 тысяч человек. Начиная с 2007 года, число лиц пенсионного возраста в Красноярском крае начало превышать число детей, и к 2026 году это превышение составит 45 тысяч человек, или 8,5%.⁷⁰

Таблица 6.16

Средний размер назначенных месячных пенсий
(Красноярский край, 1995–2008 гг.)

| | Средний размер назначенных месячных пенсий, руб.* | Соотношение среднего размера назначенных месячных пенсий, в процентах | |
|------|---|---|-----------------------------------|
| | | со средним размером начисленной заработной платы | с величиной прожиточного минимума |
| 1995 | 282,3 | 24,1 | 136,4 |
| 2000 | 853,5 | 17,7 | 95,1 |
| 2005 | 2711,7 | 23,3 | 113,7 |
| 2006 | 3044,2 | 19,2 | 113,5 |
| 2008 | 4896,0 | 20,4 | 124,7 |

* 1990, 1995 гг. – тыс. руб.

Источник: Красноярский краевой статистический ежегодник (1-12). Красноярск, 2009. С. 106. Табл. 7.16.

Как показано в табл. 6.16, средний размер назначенных месячных пенсий в регионе, с 1995 по 2008 гг. неуклонно возрастал и достиг в 2008 г. 4896 руб., составив пятую часть (20,4%) от среднего размера начисленной заработной платы. Если в 1995 г. средний размер назначенных месячных пенсий составлял 136,4% прожиточного минимума, резко снизившись в результате дефолта 1998 г. и достигнув в 2000 г. 95,1%, то в дальнейшем

⁷⁰ Каждый четвёртый житель Красноярского края – пенсионер. [Электронный ресурс] // Новости. - Красноярский портал Redom.ru. - Режим доступа <http://www.redom.ru/news/16203/>

наметился его рост. Увеличившись в 2008 г. до 124,7% от величины прожиточного минимума, данный показатель, однако, так и не достиг того значения, которое было в 1995 г. Иными словами, пенсионеры, проживающие в Красноярском крае, за последние полтора десятилетия стали жить беднее.

Таблица 6.17

Распределение ответов на вопрос «Как Вы оцениваете своё материальное благополучие?»
(% от числа опрошенных)

| | |
|-------------------------------|------|
| Живу достаточно обеспеченно | 3,9 |
| Отношусь к среднеобеспеченным | 78,2 |
| Отношусь к малообеспеченным | 16,5 |
| Живу очень бедно | 1,4 |

Источник: результаты опроса (2010 год, вопрос № 5)

По данным опроса, подавляющее большинство респондентов относят себя к среднеобеспеченным – 78,2% (см. табл. 6.17). Крайне малая доля опрошенных – всего 3,9% отметили, что живут достаточно обеспеченно.

Более детализированный вопрос позволил уточнить самооценку респондентами уровня их жизни. Согласно результатам опроса, большую часть населения региона составляют «обеспеченные», «зажиточные» и «богатые» – в сумме 52,2% (см. табл. 6.18). Общая доля людей, находящихся в состоянии социально-экономической депривации – «необеспеченные», «бедные» и «нищие», несколько меньше и равна 47,2%.

Обращает на себя внимание, что доля «бедных» в Красноярском крае заметно ниже, чем показывают данные опроса среди населения России, а «обеспеченных» и «зажиточных» – выше. Это свидетельствует о несколько более высоком уровне жизни населения региона в 2010 г., чем в России в 2006 г. Определённая часть доходов населения, как известно, не фиксируется государственной статистикой, что может выступать одной из причин более высокой самооценки уровня жизни жителями Красноярского края, чем в среднем по России в 2006 г. Могут также сказываться и иные представления о жизненных стандартах, существующие в разных регионах страны.

Самооценка уровня жизни
(в % от числа опрошенных)

| Варианты ответов | Красноярский край (2010 г.) | Россия в целом (2006 г.) | условные слои |
|--|--------------------------------|-----------------------------|------------------|
| 1. Денег не хватает на повседневные затраты | 10,4 | 11 | «Нищие» |
| 2. На повседневные затраты уходит вся зарплата | 17,1 | 22 | «Бедные» |
| 3. На повседневные затраты хватает, но покупка одежды затруднительна | 20,3 | 21 | «Необеспеченные» |
| 4. В основном хватает, но для покупки дорогостоящих предметов нужно брать в долг | 36,3 | 29 | «Обеспеченные» |
| 5. Почти на все хватает, но затруднено приобретение квартиры, дачи | 13,5 | 9 | «Зажиточные» |
| 6. Практически ни в чем себе не отказываем | 2,4 | 2 | «Богатые» |
| Не знаю, отказ от ответа | 0 | 6 | |

Источник: результаты опроса (2010 год, вопрос № 28)

Существует высокая поселенческая дифференциация по самооценке уровня жизни населения. Как показало наше исследование, доля «нищих» в сельской местности в 2,5 раза выше, чем в краевом центре. Малые и средние города края занимают промежуточное положение. «Бедные» и «обеспеченные» равномерно распределены по поселениям разного типа. Доля «необеспеченных» выше в городах края, чем в сельской местности. «Зажиточные» чаще живут в городах, как и «богатые», однако в силу малой доли последней категории респондентов в выборке, различия находятся на уровне статистической значимости.

Выявлена и чёткая гендерная дифференциация по уровню жизни респондентов. В частности, женщины чаще относят себя к «бедным» и «необеспеченным», а мужчины – к «обеспеченным» и «зажиточным». К категориям «нищих» и «богатых» в равной мере относят себя представители обоих полов. Как видим, мужчины и женщины, проживающие в сибирском регионе, равны в оценке, как своей нищеты, так и богатства. Однако в Красноярском крае существует серьёзная гендерная дискриминация в социально-экономическом аспекте.

Наличие в семье детей также в настоящее время может служить одним из факторов снижения уровня жизни. Исследование показало, что чем больше в семье детей, тем чаще респонденты склонны относить себя к «нищим» и «бедным». У «богатых» и «обеспеченных» значительно чаще в семье один ребёнок или дети отсутствуют вовсе (надо иметь в виду, что многие респонденты-мужчины не учитывают детей от прошлых браков, которые живут в других семьях).